

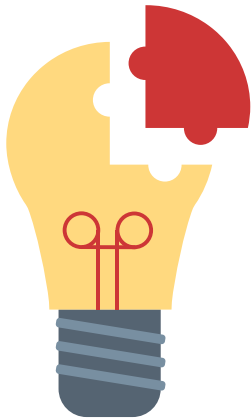
IMPULSA TUS CAMPAÑAS DE TRABAJADORES CON DATOS SOBRE LA SALUD Y LA SEGURIDAD

¿Por qué recopilar datos sobre la salud y la seguridad de los trabajadores?

- Documentar las experiencias e inquietudes de los trabajadores es clave para construir campañas sobre salud y seguridad exitosas.
- Los relatos de primera mano de trabajadores sobre los peligros en el lugar de trabajo y los impactos devastadores sobre los trabajadores individuales, sus familias y comunidades educan al público y enfocan la atención en los lugares de trabajo inseguros.
- Recopilar datos sobre lesiones y enfermedades sufridas en el trabajo y los registros de salud y seguridad de los empleadores pueden ayudar a mostrar que estas historias no son casos aislados, sino que son parte de un patrón más amplio de malas prácticas y comportamientos de los empleadores.
- Las historias y experiencias de los trabajadores y los datos sobre las lesiones, enfermedades y muertes sufridas en el trabajo y los archivos de salud y seguridad pueden ayudar a impulsar tu campaña para ganar protecciones más fuertes sobre salud y seguridad para los trabajadores.



DESAFIOS QUE DEBES TENER EN CUENTA CON ALGUNAS FUENTES DE DATOS:



- La mayoría de las fuentes de datos solo están disponibles en inglés así que no son tan accesibles para trabajadores y defensores que no hablan inglés.
- Algunas de las fuentes de datos son técnicas.
- Algunos de estos datos vienen de los informes y archivos de los empleadores, los cuales podrían no reportar, falsificar o minimizar las lesiones.

****Los grupos de COSH y los sindicatos pueden ayudarte a investigar y analizar los datos.****

Para mas información visite nationalcosh.org



HERRAMIENTAS Y FUENTES DE DATOS PARA IMPULSAR TUS CAMPAÑAS

Encuestas de trabajadores

Estas son encuestas de trabajadores que hacen preguntas acerca de los síntomas, lesiones y enfermedades, y sobre la exposición a los peligros relacionados al trabajo y son realizadas por fuentes confiables (p.ej., los sindicatos, centros de trabajadores, grupos de COSH) podrían hallar más información acerca de lesiones y enfermedades que no aparezcan en los archivos de los empleadores o en bases de datos gubernamentales.

Las encuestas pueden ser realizadas de muchas maneras, tales como encuestas escritas, por internet y entrevistas con trabajadores. Las encuestas de trabajadores pueden proporcionar historias poderosas e información útil acerca de las condiciones en el trabajo. [Ver la hoja de datos sobre cómo realizar encuestas de trabajadores.](#)



Datos sobre lesiones y enfermedades mantenidos por los empleadores

Las [normas de la OSHA](#) requieren que muchos empleadores con más de 10 empleados mantengan un registro de lesiones y enfermedades relacionadas al trabajo. Ciertas industrias de bajo riesgo están exentas y las lesiones que requieren solo primeros auxilios no tienen que ser registradas. Se requiere que los empleadores mantengan un registro con las lesiones y enfermedades (OSHA 300), un informe detallado para cada lesión o enfermedad (OSHA 301), y publicar un resumen anual de lesiones y enfermedades en el trabajo (OSHA 300A). <https://www.osha.gov/recordkeeping/forms>.

Los empleados, ex empleados, representantes personales, o representantes autorizados (sindicatos) tienen [el derecho a recibir una copia del registro de OSHA 300 una vez la soliciten](#). Los empleados, ex empleados y representantes personales, pueden obtener el informe del caso 301 completo, los representantes autorizados pueden solicitar y obtener una copia de la parte del informe del caso 301 sin información personal y médica. El registro de la OSHA 300, el informe del caso 301 y un resumen anual 300A que se mantienen en el trabajo no están disponibles al público en general o a los miembros de los medios. Solo los trabajadores, ex trabajadores y sus representantes designados tienen derecho a obtener una copia de estos registros de lesiones sufridas en el trabajo.

Hay muchas otras normas de la OSHA que requieren que los empleadores mantengan registros de salud y seguridad y provean acceso a los empleados y a sus representantes. Estos incluyen el [Acceso a la regla de exposición de los empleados y registros médicos de la OSHA](#) y muchas normas de salud y seguridad específicas para cada peligro.

Datos de inspecciones de OSHA



Puedes buscar el historial de inspección de un empleador en el sitio web de la OSHA. [La búsqueda de establecimientos](#) permite una búsqueda a las inspecciones de cumplimiento que OSHA ha realizado en sitios de trabajo individuales por el nombre del establecimiento. La información también se puede obtener para inspecciones dentro de una [industria](#) en específico.

Los resultados mostrarán las inspecciones que han sido realizadas en establecimientos del empleador (o dentro de una industria en particular) y determinar si hubo alguna violación.

Los registros de inspecciones individuales proveen los detalles en las citaciones que fueron emitidas, las normas que fueron citadas, las penalidades propuestas, si el empleador impugnara, y cualquier cambio que haya ocurrido durante una resolución del caso (p.ej., reducción en penalidades).

- **Información de la inspección:** Incluye inspecciones específicas cuando se conocen los números de actividad que identifican las inspecciones.
- **Búsqueda de investigaciones:** Incluye Resúmenes de Investigación, los cuales resultan de las inspecciones de accidentes de la OSHA.
- **Penalidades altas por estado:** Lista casos para fines de cumplimiento, a nivel estatal, con penalidades iniciales de \$40,000 o más, comenzando en enero de 2015.
- **Normas de la OSHA citadas frecuentemente:** Permite encontrar las normas federales y estatales de la OSHA que son más frecuentemente citadas para un código determinado de [NAICS](#) (industria) .

Puede buscar el historial de inspección de cualquier empleador en la página web de [datos de OSHA](#)

Datos sobre lesiones, enfermedades y fatalidades de los empleadores recopilados por la OSHA

Datos de lesiones y enfermedades de establecimientos específicos (Datos de Rastreo de Lesiones).

La OSHA mantiene una base de datos descargable de lesiones y enfermedades basadas en establecimientos relacionadas al trabajo. Los datos son recopilados anualmente de los empleadores con establecimientos de 250 o más empleados y de establecimientos de 20 o más empleados en ciertas industrias especificadas con tasas de lesiones más altas. Es requerido que estos empleadores reporten el resumen anual de datos de lesiones y enfermedades del registro en papel de la OSHA de forma electrónica a OSHA a más tardar el 2 de marzo de cada año.

Esta base de datos identifica el nombre y dirección del empleado, la clasificación de la industria y la cantidad de lesiones documentadas en el registro de la OSHA por cada lugar de trabajo individual al que se le requiere reportar a la OSHA. Puede ser usado para investigar el registro de lesiones de un empleador en particular y para comparar el registro de lesiones de un empleador con el promedio de la industria y los otros empleadores en la misma industria y/o el mismo estado.

Datos de inspecciones de fatalidades

Los datos sobre las fatalidades relacionadas al trabajo que ocurrieron bajo la jurisdicción de la OSHA Federal y el Plan Estatal para casos que han sido cerrados o citaciones emitidas a partir del 1 de enero de 2017 están disponibles en el sitio web de la OSHA. Los empleadores deben reportar las fatalidades a la OSHA dentro de ocho horas. (Nota: no todas las muertes relacionadas al trabajo son reportadas y muchas no son inspeccionadas por la OSHA, así que muchas fatalidades que han ocurrido en el lugar de trabajo no están incluidas).

Informes sobre lesiones severas

Esta es una base de datos de la OSHA sobre informes acerca de las lesiones severas relacionadas al trabajo (amputación, hospitalización con internamiento, pérdida de un ojo) que incluye una descripción del incidente. El nombre y dirección del establecimiento en donde sucedió están disponibles en el sitio web de la OSHA.

Datos sobre enfermedades y fatalidades de la Oficina de Estadísticas Laborales (BLS, por sus siglas en inglés)

El Programa de lesiones, enfermedades y fatalidades (IIF, por su siglas en inglés) de la Oficina de Estadísticas Laborales (BLS) reporta una amplia gama de información acerca de las lesiones y enfermedades sufridas el de trabajo. La información se reporta en forma de un resumen.

No hay información acerca de empleadores o lugares de trabajo específicos o de trabajadores individuales debido a las políticas estrictas de confidencialidad de la BLS sobre todos los datos que recopila. Por lo tanto, no es posible identificar el registro de lesión/fatalidad de cualquier empleador en específico a través de los datos reportados a la BLS.

[Datos de lesiones y enfermedades a nivel nacional](#); [Datos de lesiones y enfermedades a nivel estatal](#);
[Datos de lesiones fatales a nivel nacional](#); [Datos de fatalidades a nivel estatal](#).

Herramientas de la BLS para buscar datos

Para aquellas personas que quieren profundizar en los datos sobre lesiones, enfermedades y fatalidades, la BLS provee herramientas de búsqueda en su sitio web. Puedes buscar datos para años múltiples (nota: la one screen search “la búsqueda de una pantalla” es más fácil de usar).

OTRAS FUENTES DE DATOS ÚTILES

Rastreo de violaciones

El rastreo de violaciones, producido por la organización sin fines de lucro Good Jobs First, es una base de datos de amplio alcance que incluye registros para fines de cumplimiento de más de 400 agencias federales y estatales. Se puede buscar por compañía y tipos de violaciones y los resultados pueden ser descargados en una hoja de cálculo. Es una herramienta útil para tener una idea general sobre el cumplimiento de una compañía con relación a las normas federales y estatales.

Datos gubernamentales locales y estatales

Muchas agencias locales y estatales mantienen datos de salud y seguridad. Estos incluyen datos de los programas estatales de compensación de trabajadores; programas estatales de la OSHA; departamentos estatales y locales de salud; y los departamentos de construcción locales. Algunas agencias ponen estos datos disponibles al público en sitios web o a través de informes; otras pueden proveer información según sea solicitada; pero algunas agencias mantienen esta información en confidencialidad. Consulta con las agencias locales y estatales en tu área para ver qué tipo de datos están disponibles.

Algunos estados tienen Programas de vigilancia de salud ocupacional financiados federalmente que pueden proporcionar datos. Consulta [aquí](#) para ver si tu estado tiene un programa.

Informe de Muerte en el trabajo por AFL-CIO

Este informe anual producido por la AFL-CIO, sale cada abril y provee un perfil completo de seguridad y salud de los trabajadores en los Estados Unidos. El informe presenta los datos más recientes sobre el cumplimiento de la OSHA y la MSHA, contratación de personal y presupuestos; desgloses detallados de lesiones, enfermedades y fatalidades; y comparaciones estatales.

Informes desarrollados por Grupos COSH o Grupos de Defensores Laborales

COSH Nacional, COSH local y los grupos de defensores producen informes que utilizan datos de la OSHA, la BLS, las agencias estatales de compensación de trabajadores e historias de los trabajadores.

Los ejemplos incluyen [La Docena Sucia](#) (COSH Nacional),

[Análisis de las tasas de lesiones en Tesla: de 2014 a 2017](#) (Worksafe),

[Lesiones, trabajos sin futuro y desigualdad racial en las Operaciones de Amazon en Minnesota](#) (NELP),

[La pura verdad: la precariedad y las condiciones de trabajo inferiores para los trabajadores de los salones de manicura del estado de Nueva York](#) (Cornell University, ILR School, The Worker Institute y the NY Healthy Nail Salon Coalition),

[Deadly Skyline Report](#) (NYCOSH), y

[Dying for Work: La pérdida de vidas y extremidades en los lugares de trabajo en Massachusetts](#) (MassCOSH).